



Découverte du service web Picnik

En tant que visiteur de Picnik, vous bénéficiez de nombreux outils gratuits pour retoucher et éditer des photos.

Si vous souhaitez plus d'options, il faudra vous inscrire (gratuit) pour créer un compte.

Un compte **Premium** (payant) vous permettra d'ajouter encore plus d'options.

Dans ce tutoriel, nous nous intéresserons uniquement à la partie de retouche photos. Picnik offre d'autres outils comme la *création de collage* ou de *diaporamas*.

Pour utiliser le service de retouche d'images Picnik, rendez-vous sur le web à l'adresse suivante :

www.picnik.com

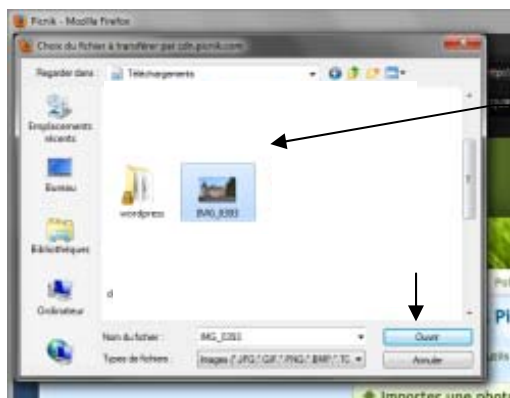


Page d'accueil du site.
Pour continuer, cliquez sur **Commencez !**

Patientez un instant pendant le chargement



Vous pouvez commencer à charger une photo en cliquant sur **Importer une photo**



Cherchez sur votre ordinateur la photo à importer dans Picnik et cliquez sur **Ouvrir**



Important. A tout moment, vous pouvez **annuler** ou **rétablir** les changements que vous effectués grâce aux boutons **Annuler** **Refaire** situés sur la droite de Picnik



Le bouton **Aide** situé en haut de Picnik vous permet d'accéder à des informations pratiques sur l'utilisation des fonctionnalités (Foire aux questions, forum...)



Le **Zoom** situé en bas à droite, vous permet de régler la vue de la photo

Editer avec Picnik



Dans le mode **Editer**, vous avez accès à plusieurs réglages :

- Correction automatique
- Pivoter
- Rogner
- Redimensionner
- Exposition
- Couleurs
- Netteté
- Yeux Rouges

Voyons ensemble quelques uns de ces réglages

► **Correction automatique** vous permet de faire un réglage automatique de votre image. Picnik s'occupe de tout. Cliquez sur **Correction automatique**

► Pivoter



Comment faire pivoter

Faites pivoter votre photo de 90 ° vers la **gauche** ou vers la **droite**, ou bien **retournez-la** horizontalement ou verticalement.

Vous pouvez également **Redresser** une photo penchée à l'aide du curseur ou en traçant un axe sur la photo à l'aide de la souris.



► Rogner



Comment rogner

Glissez-déplacez la zone sur l'image pour sélectionner la partie à rogner.

Vous pouvez également utiliser une zone de rognage prédéfinie du menu déroulant ou saisir une taille réelle.

L'option **Mise à l'échelle** vous permet de conserver les proportions affichées dans la zone Taille réelle. Par exemple, si vous saisissez 100x80 et si vous cochez Mise à l'échelle, votre image finale sera réduite ou étirée pour atteindre exactement 100x80, quelle que soit la taille de votre rectangle de rognage.

► Couleurs



Comment utiliser les couleurs

Cliquez sur **Couleurs automatiques** pour permettre à Picnik d'identifier et de supprimer les couleurs qui ne vont pas dans votre photo. Pour ajouter une dominante de couleur, accédez à l'outil **Teinte** dans la section **Effets**, où vous trouverez également toutes sortes d'effets de couleurs.

Pour obtenir des résultats plus précis, cliquez sur **Pipette** et sélectionnez les couleurs devant correspondre au blanc et au gris dans votre photo. Le reste sera ajusté automatiquement en conséquence.

Ajustez la **saturation** et la **température** pour peaufiner la balance des blancs et l'aspect général de votre photo.

► Redimensionner



Comment redimensionner

Saisissez une nouvelle **largeur** et une nouvelle **hauteur** pour agrandir ou réduire la taille de votre photo.

Sélectionnez **Pourcentage** si vous souhaitez par exemple l'agrandir de 150 % ou la réduire de 75 %.

Sélectionnez **Conserver les proportions** pour garder les mêmes proportions entre la largeur et la hauteur.

► Netteté



Comment contrôler la netteté

Déplacez le curseur **Netteté** pour rendre votre photo plus nette.

Avancé :
Cliquez sur le bouton **Avancé** pour accéder aux curseurs **Masque flou** pour un contrôle plus avancé de la netteté.

Le curseur **Rayon** vous permet de déterminer la zone concernée et le curseur **Intensité** de jauger le contraste à appliquer dans la zone délimitée.

► Exposition



Comment contrôler l'exposition

Picnik ajuste automatiquement l'exposition de votre photo grâce à l'option **Correction automatique**. Vous pouvez ajuster l'**exposition** et le **contraste** manuellement à l'aide de nos curseurs tout simples.

Avancé :
Cliquez sur le bouton **Avancé** pour corriger l'**éclairage** et les **ombres** et pour afficher l'histogramme de luminosité de votre photo.

Cochez la case **Contraste local** pour intensifier le contraste au niveau des pixels de couleurs différentes, pour les rendre plus ou moins clairs. Pour obtenir un meilleur contraste local, agrandissez d'abord la photo.

► Yeux Rouges



Yeux rouges

 Cliquez au centre de chaque œil pour corriger les yeux rouges ou les yeux blancs.

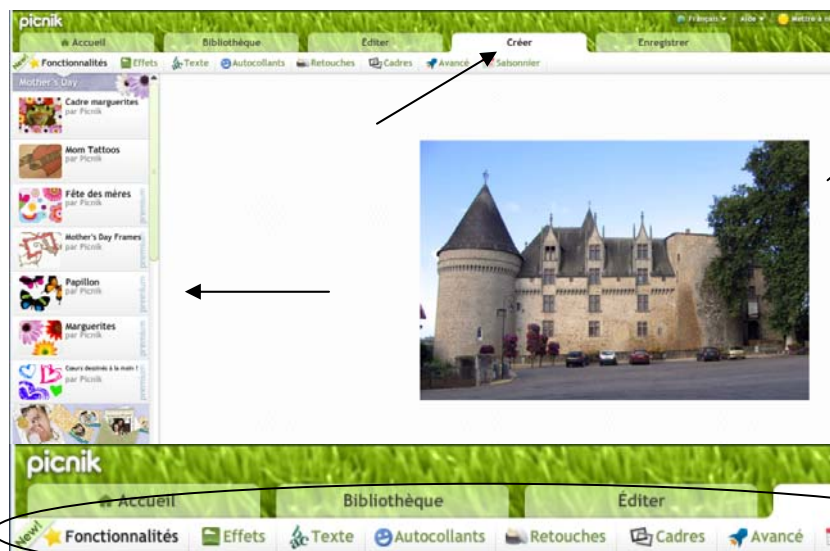
Humain

Boule de poils

Picnik n'arrive pas à déterminer si c'est humain ou animal ? Cliquez ci-dessus pour déterminer manuellement de quel type d'yeux il s'agit.



Créer avec Picnik



Dans le mode **Créer**, vous allez pouvoir ajouter différents effets sur votre photo.

Attention, les fonctionnalités avec mention **Premium** ne sont pas accessibles en mode normal.

Principe

Pour chaque type d'effets possibles, cliquez en haut sur l'option voulue (**Fonctionnalités**, **Effets**, **Texte**, **Autocollants**, **Retouches**, **Cadres**, **Avancé**, **Saisonnier**) et ensuite cliquez sur la gauche de l'écran sur l'effet choisi ; réaliser les réglages désirés et **appliquez**.

Voici quelques exemples de réglages

► Bouton **Effets** : ajouter l'effet **Look Lomo**

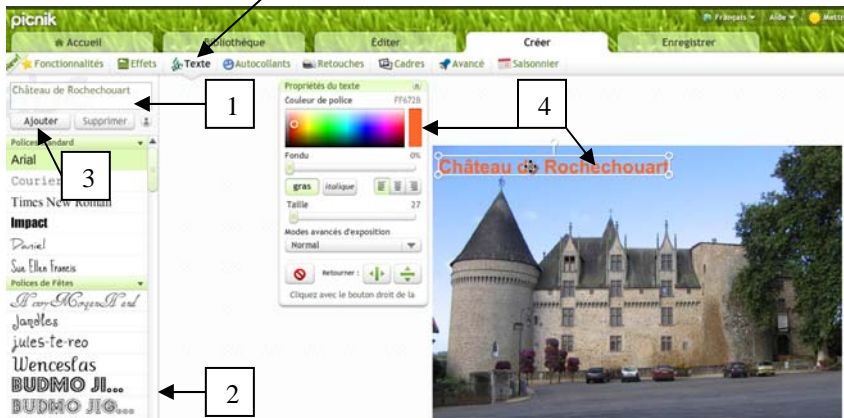


Cliquez sur la gauche sur **Look Lomo**

Régler les curseurs à votre convenance puis **Appliquer**.



► Bouton Texte : ajouter un texte



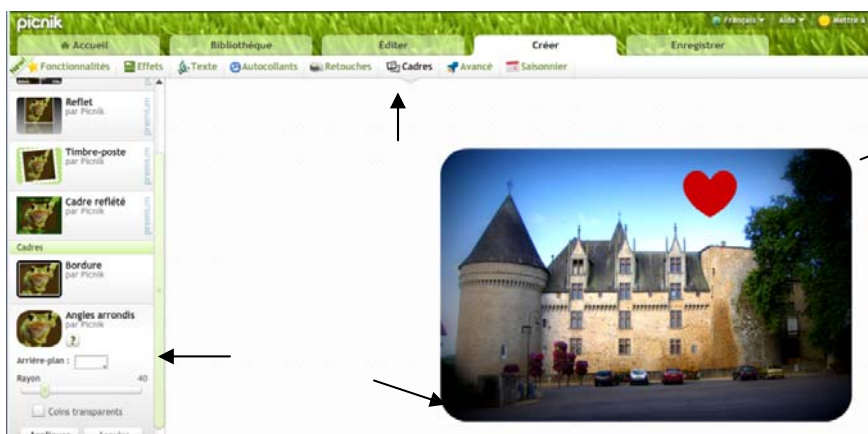
1 – Taper le texte de votre choix
2 – Choisir le style d'écriture
3 – Cliquez sur **Ajouter**
Le texte apparaît sur l'image
4 - Vous pouvez modifier la taille, la couleur, le positionnement... de votre texte directement sur la photo et avec la fenêtre de réglage.

► Bouton Autocollants : ajouter un cœur



Vous pouvez ajouter des formes sur votre photo.
Cliquez sur la gauche sur la catégorie **Formes classiques** désirée puis sur la forme **cœur**.
Vous pouvez selon les formes choisies changer la taille et le positionnement directement sur la photo.

► Bouton Cadres : angles arrondis



Cliquez sur la gauche de l'écran sur **Angle arrondis**.
Régler le curseur pour ajuster l'angle et choisir la couleur de l'arrière plan. **Appliquer**

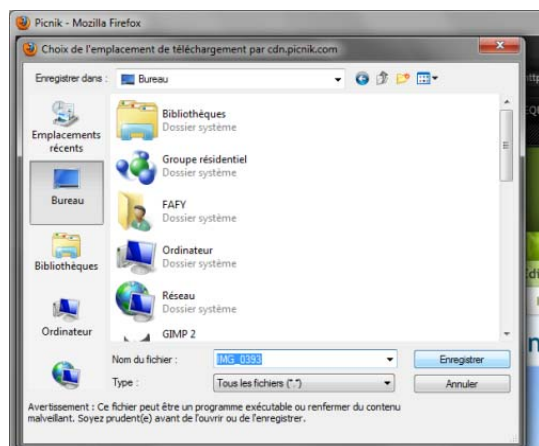


Enregistrer votre travail



Une fois que vous avez terminé vos retouches, il est impératif de sauvegarder votre photo sur votre ordinateur.

- 1 – **Nommez votre photo** : je vous conseille de la nommez sous un autre nom que celui d'origine afin de conserver votre original sur votre ordinateur
- 2 – **Changez éventuellement la taille** de votre photo en inscrivant les dimensions Largeur et Hauteur ou bien un pourcentage
- 3 – **Le format JPG** convient pour les photos classiques (prises avec un appareil photo numérique par exemple)
- 4 – Vous pouvez ajuster la **qualité de compression**
Meilleure qualité = poids fichier plus lourd
Moins bonne qualité = poids fichier plus faible
- 5 – Cliquez sur **Enregistrer** la photo pour terminer



Indiquez à quel endroit vous souhaitez placer le fichier.
Cliquez sur **Enregistrer** pour terminer



Une fois l'enregistrement terminé, vous pouvez :
Fermer la photo
ou
Continuer de la retoucher

Sinon, allez sur un autre site ou fermez votre navigateur